



©2008 DPS-Promatic srl ITALY
www.boccadellaverita.com

BOCCA DELLA VERITA' MAXIMA

Manuale d'uso

Revisione 1.31 IT

Pagina lasciata intenzionalmente bianca

Indice

Table of Contents

IMPORTANTE ! LEGGERE ATTENTAMENTE.....	4
Sicurezza elettrica.....	4
Stampante termica e carta.....	4
Fine vita e smaltimento della macchina.....	4
Contatti.....	4
MONTAGGIO CARTA.....	5
Caricamento carta AUTOMATICO.....	6
Caricamento MANUALE.....	7
Nota importante sul tagliacarta.....	7
REGOLAZIONI E CONTROLLI.....	8
Regolazione volume.....	8
Tasti per accesso MENU.....	8
Menu di programmazione.....	9
INFORMAZIONI presenti sul DISPLAY.....	10
Specifiche tecniche.....	11
Dichiarazione di conformità.....	12
Revisione del manuale e contatti.....	13

IMPORTANTE ! LEGGERE ATTENTAMENTE

Sicurezza elettrica

Questa macchina è alimentata a tensione di rete ed è indispensabile che l'impianto elettrico a cui viene collegata sia a norme e provvisto di circuito di terra.

Stampante termica e carta

Questa macchina stampa per mezzo di una stampante termica, che non usa inchiostro. Sugeriamo di utilizzare la carta originale da noi fornita, per una migliore qualità di stampa e per una più lunga vita della stampante.

Fine vita e smaltimento della macchina

Questa macchina è un dispositivo elettronico e deve essere smaltita secondo le norme di legge previste per i RAEE (Rifuti di Apparecchiature Elettriche ed Elettroniche). Potete inviarcela e provvederemo a smaltirla gratuitamente.

Contatti

Per qualsiasi ulteriore informazione o per segnalarci eventuali errori, vogliate contattarci ai numeri ed indirizzi indicati in fondo al manuale.

MONTAGGIO CARTA

La carta può essere montata in due modi: manualmente e automaticamente. Sia in un modo che nell'altro dovrete innanzitutto accertarvi che il lato sensibile sia rivolto verso di voi. Se state usando carta originale, il lato della carta con la stampa marroncina deve essere rivolto verso di voi. Abbiate inoltre cura di tagliare la carta in modo dritto e regolare prima di presentarla alla stampante.

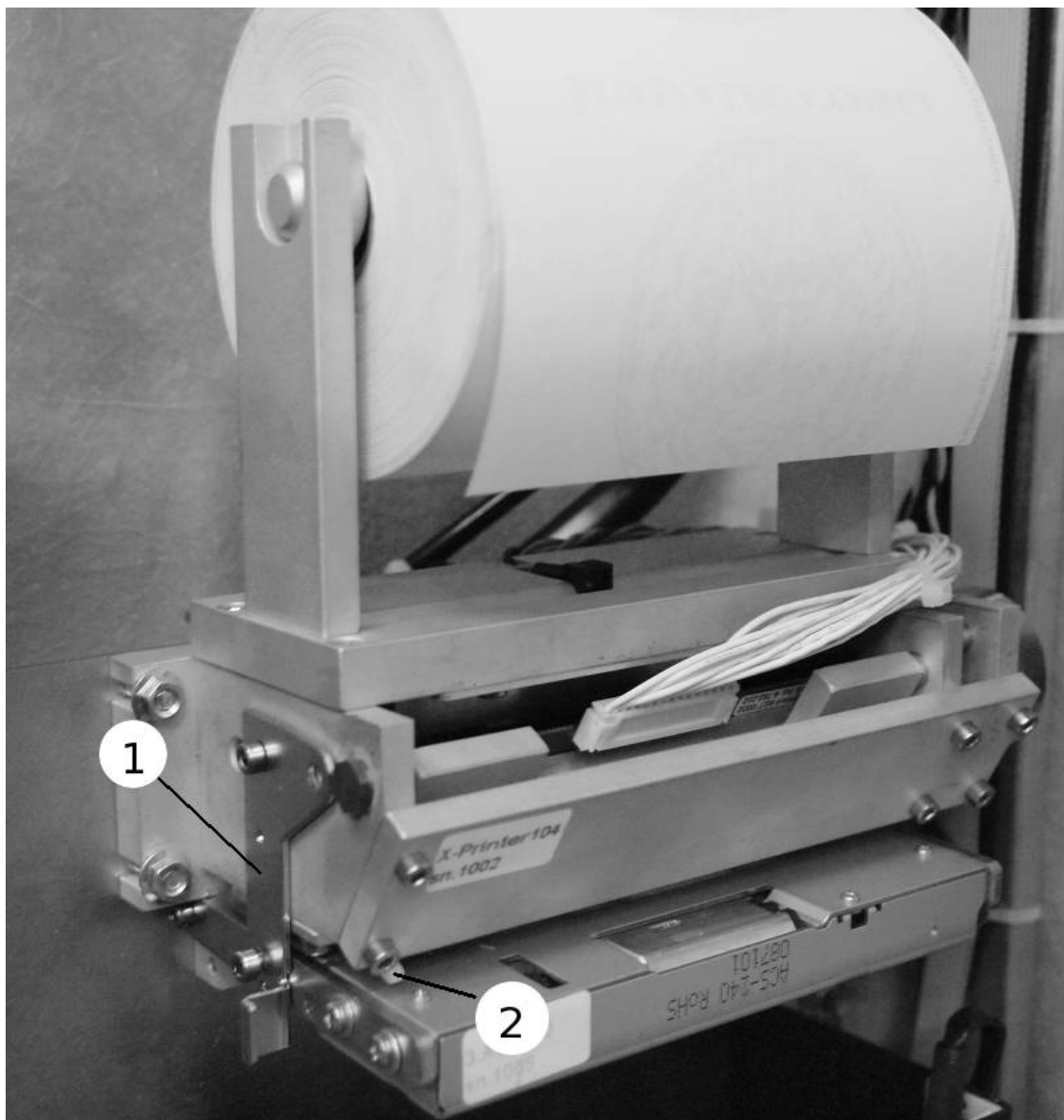
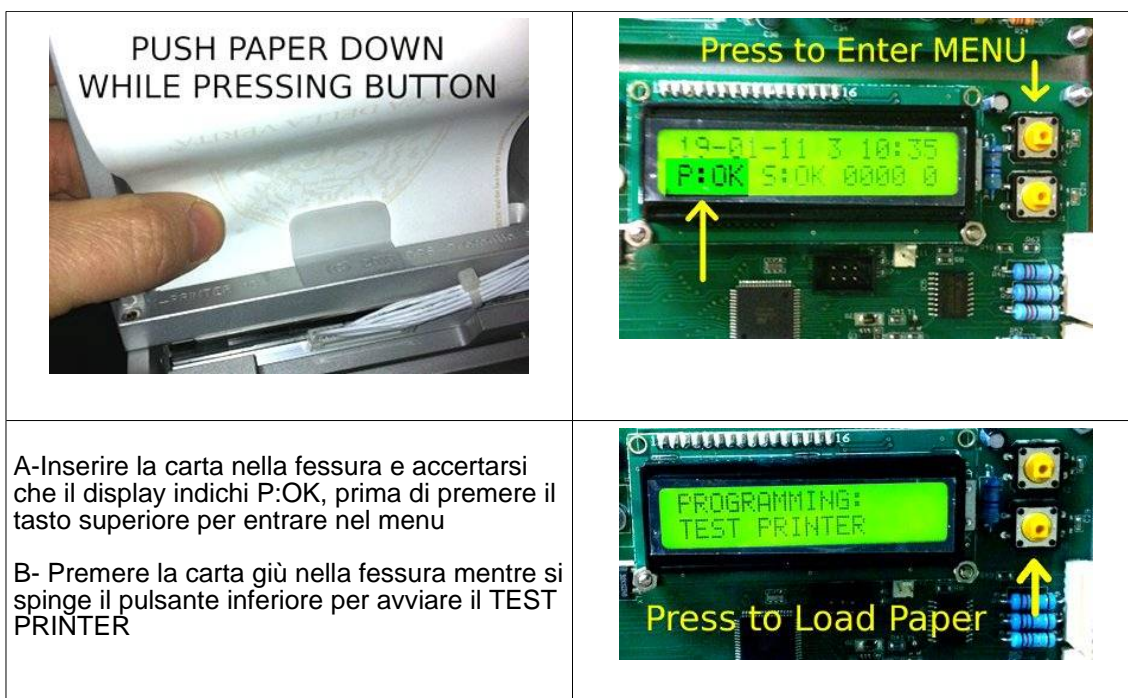


Fig.1 - Presentare la carta, tagliata in modo regolare con un paio di forbici, all'imboccatura che si trova sul lato superiore della stampante. La carta deve avere la parte sensibile (ove ci sono le immagini della bocca della verità) rivolta verso di voi.

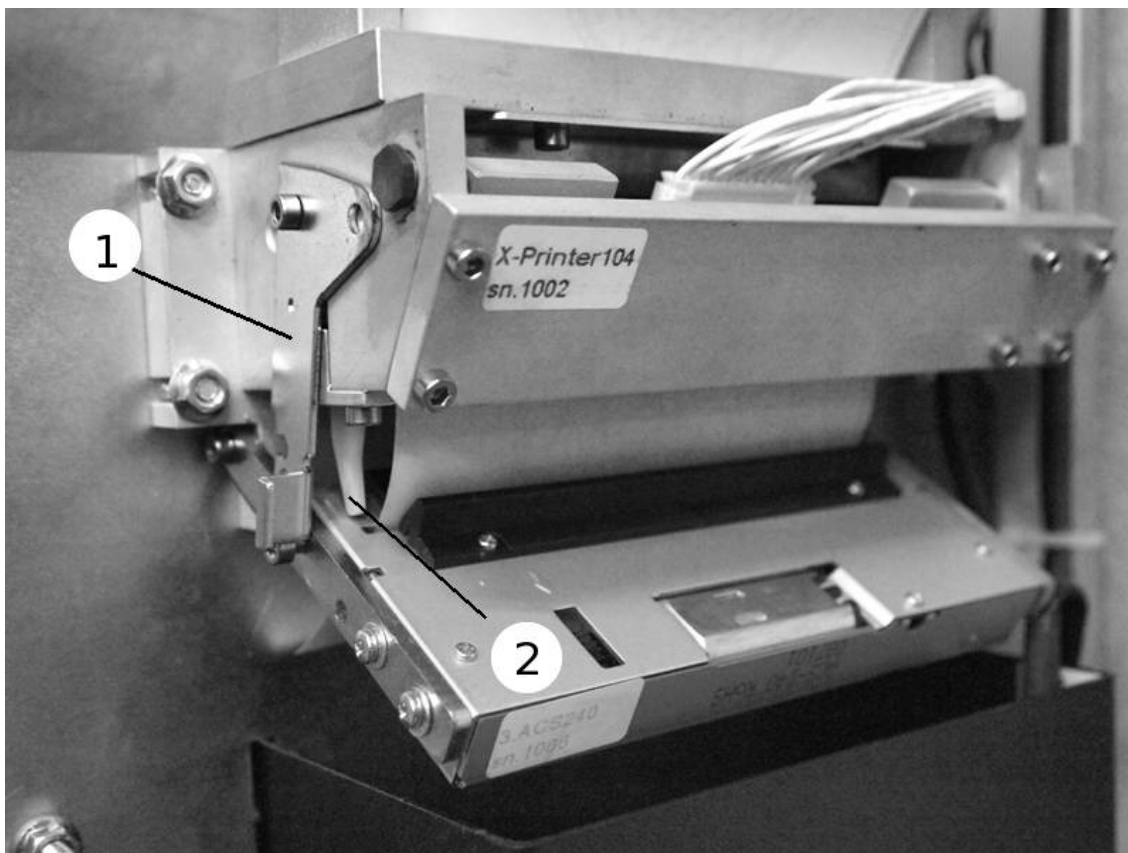
Caricamento carta AUTOMATICO



- 1-Tagliate la carta in linea retta in modo che entri facilmente
- 2-Spingere la carta gentilmente all'interno finchè non va più avanti.
- 3-Verificate che sul display, di fianco alla lettera P: ci sia OK e non un punto esclamativo.
- 4-Entrate nel menu (premendo il tasto in alto) e continuate a premerlo fino a selezionare TEST PRINTER
- 5-con la mano sinistra tenete premuta la carta verso il basso e con la mano destra premete il tasto in basso

La macchina caricherà la carta ed effettuerà una stampa di test

Caricamento MANUALE

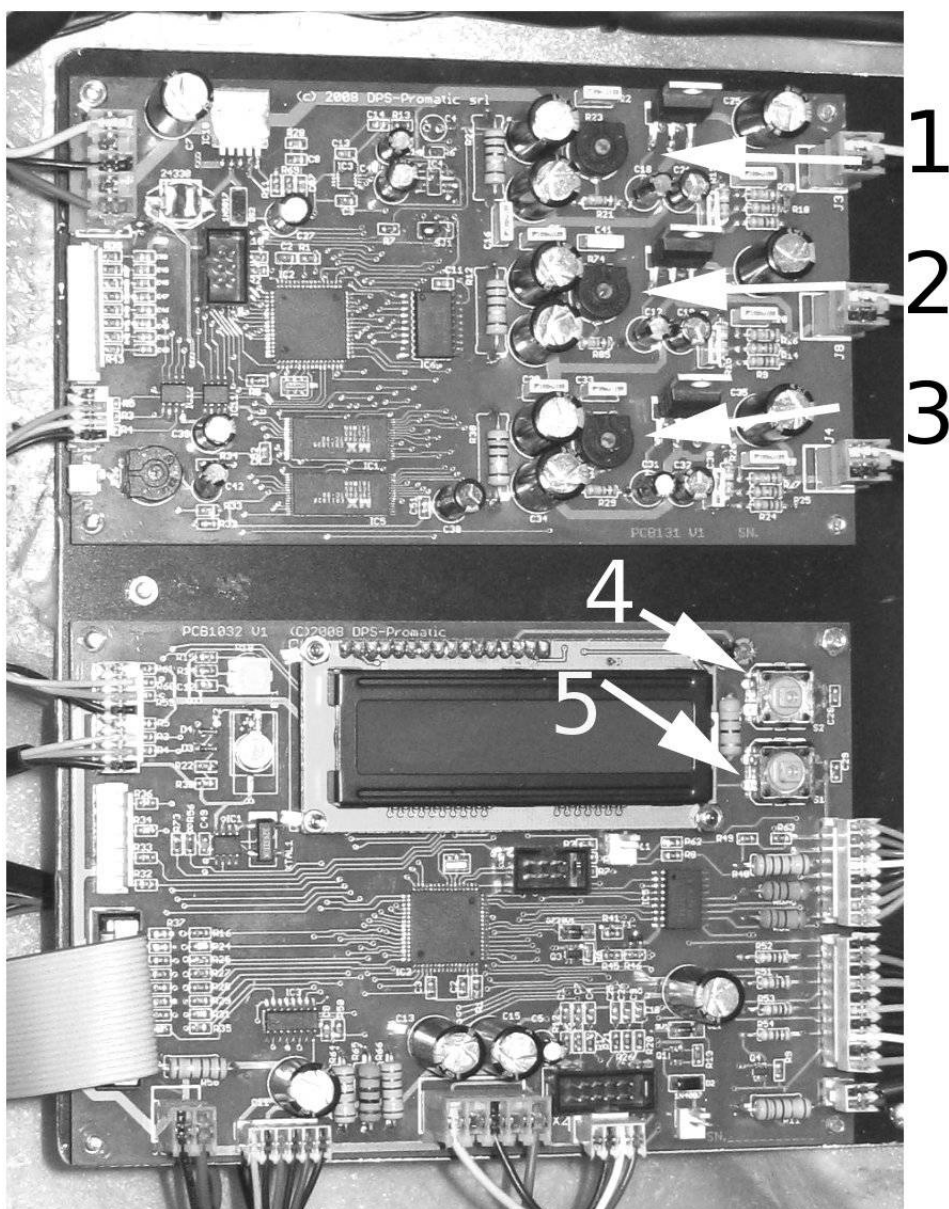


- Aprite il tagliacarta tramite la levetta 1
- Aprite la testina della stampante usando la leva 2
- Fate passare la carta attraverso la stampante e il tagliacarta.
- Chiudete la levetta 2.
- Chiudete il tagliacarta e fissatelo con la levetta 1

Nota importante sul tagliacarta

Non toccate mai la lama del tagliacarta con un corpo metallico, se lo farete, quasi senz'altro creerete un dente che renderà il tagliacarta inutilizzabile (no garanzia!).

REGOLAZIONI E CONTROLLI



Regolazione volume

Questa macchina ha 3 amplificatori con 3 controlli del volume

Regolate il trimmer 1 per l'altoparlante superiore sinistro

Regolate il trimmer 2 per la voce

Regolate il trimmer 3 per l'altoparlante superiore destro

Tasti per accesso MENU

Il tasto 4 è denominato SET

il tasto 5 è denominato SELECT

Menu di programmazione

Per accedere al menu di programmazione è necessario usare i pulsanti SET e SELECT, indicati in figura con i numeri 4 e 5.

Quando la macchina è in attesa di moneta, con la carta regolarmente montata (o comunque inserita in attesa di caricamento), premete SET per entrare nel menu e ancora premete SET per muovervi attraverso le varie opzioni. Una volta che avete trovato l'opzione che vi interessa, premete SELECT per confermarla.

Tramite il menu di programmazione potete:

- 1- Leggere il contatore dell'incasso.
Il contatore indica l'incasso in centesimi. Per esempio, se indica 1000 significa che l'incasso è di 1000 centesimi ovvero 10.00 Euro.
- 2- Mettere a punto l'orologio (data e ora)
- 3- Programmare il prezzo di vendita
Se, ad esempio, volete che la macchina funzioni a 2 Euro, inserite qui 0200 per mezzo dei tasti set/select
- 4- Programmare i valori dei canali della gettoniera
Il valore standard è 005;010;020;050;100;200.
Vi suggeriamo di cambiare questi valori solo se sapete esattamente quello che fate.
- 5- Effettuare test della stampante (e caricare la carta) e della scheda audio.

INFORMAZIONI presenti sul DISPLAY



Quando la macchina è in funzione, sul display sono indicati:

- in alto la data e l'ora
- nella riga sotto c'è l'indicazione P=OK e S=OK che sta ad indicare che la stampante e la scheda audio sono in funzione
- Se ci fosse un problema (es. fine carta) l'indicazione sarebbe P=! e sul display esterno verrebbe indicato PE (Paper End)
- Di seguito a S=OK c'è l'indicazione del credito in centesimi che rimane fino a quando si raggiunge l'importo per la giocata o per 5 minuti
- In fondo a destra c'è un numero esadecimale da 0 a F che sta a indicare il livello di luce ricevuto dalla fotocellula lettura mano. Se non c'è la mano inserita nella bocca, questo valore deve essere 0. Con la mano inserita deve essere A,B,C,D,E o F (uno di questi valori). Se questo valore fosse tale anche senza mano, verificate che la fotocellula non sia sporca o disallineata.

Specifiche tecniche

Alimentazione: 115 or 230V 50/60Hz
(la selezione del voltaggio si effettua tramite due ponticelli sulla scheda alimentazione)

Assorbimento: 70 VA
Fusibili: 1 x 1 A

Dichiarazione di conformità



Fabbricante: DPS-Promatic srl
via Edison 21
47122 Forlì Italy

Dichiara che il seguente prodotto

Prodotto: Macchina a monete tipo
BOCCA DELLA VERITA' MAXIMA

è conforme alle seguenti direttive

EMC Direttiva 89/336/EEC

Bassa tensione Direttiva 73/23

Forlì 15-01-2009

DPS-Promatic srl
Massimo Portolani

A handwritten signature in black ink, appearing to be 'Massimo Portolani', written over a circular stamp or logo.

Revisione del manuale e contatti

Questa è la revisione 1.31 it
del manuale d'uso
della BOCCA DELLA VERITA' MAXIMA

rilasciato il 18/01/11

dal fabbricante

DPS-Promatic srl
via Edison 21
47122 Forlì Italy

E-mail: dps1@dps-promatic.com
Fax: 0543-796725



Questa macchina è un dispositivo elettronico e non deve essere
abbandonata o gettata nei rifiuti ordinari